

Maler/in

Stand: 07/2024 – Version 3.0

..... Datum Mitarbeiter/in (Vorname/Name) Mitarbeiter/in (Unterschrift)
mündliche (Nach-)Unterweisung ist erfolgt		
nein ja Unterweisende/r (Vorname/Name) Unterweisende/r (Unterschrift)

Zu einer Frage können auch mehrere Antworten richtig sein.

1 Welche Persönliche Schutzausrüstung ist bei Arbeiten mit Schleifmaschinen wichtig?

- A. Augenschutz und Staubschutzmaske.
- B. Beim Schleifen benötige ich keine Schutzausrüstung.



© minree/Fotolia.com

2 Wenn sich aus arbeitstechnischen Gründen keine Gerüste oder Fanggerüste verwenden lassen ...

- A. muss ich Persönliche Schutzausrüstung gegen Absturz (PSAgA) verwenden.
- B. muss ich an einer arbeitsmedizinischen Vorsorge für Hörentauglichkeit teilnehmen.
- C. sind ohne zusätzliche Sicherungsmaßnahmen keine Arbeiten zulässig.



3 Was müssen Sie beim Umfüllen von Lacken und Lösemitteln beachten?

- A. Wer umfüllt, muss auch für die richtige Kennzeichnung der Verbrauch Gefäße sorgen.
- B. Lösemittel können nach dem Umfüllen unverschlossen stehen bleiben.
- C. Das Abfüllen von Lacken und Lösemitteln in Lebensmittelgefäße ist verboten.



4 Worauf müssen Sie beim Arbeiten mit Hochdruckreinigungsgeräten achten?

- A. Nur bei langzeitigen Arbeiten brauche ich eine besondere Schutzausrüstung.
- B. Ich darf nicht von Leitern aus mit Hochdruckreinigern arbeiten.
- C. Den Hochdruckstrahl darf ich nie auf Personen richten.
- D. Die Geräte muss ich nach jedem Einsatz sachkundig überprüfen.



5 Was ist beim Umgang mit Gefahrstoffen zu beachten?

- A. Ausgehängte Betriebsanweisungen gelten nur für Beschäftigte des Kundenbetriebs.
- B. Während der Arbeit mit Gefahrstoffen nicht essen, trinken oder rauchen.
- C. Möglichst Hautkontakt vermeiden sowie Hautschutz- und Hautpflegemittel verwenden.
- D. Geringe Mengen Gefahrstoff-Abfälle können in jeden Müllbehälter geworfen werden.



Foto: © ernsthermann / AdobeStock

6 Was müssen Sie bei Atemschutzfiltergeräten beachten?

- A. Original verpackte Filter können auch nach Ablauf der Lagerfähigkeit verwendet werden.
- B. Das Anlegen der Atemschutzmasken muss ich vorher unter Anleitung üben.
- C. Den Filter muss ich immer stündlich wechseln.
- D. In engen Behältern ist die Verwendung von Filtermasken nicht ausreichend.



7 Wie entfernen Sie Lacke oder Lasuren von der Haut?

- A. Ich benutze Kunstharz- oder Nitroverdünnung.
- B. Ich nehme zum Entfernen spezielle hautschonende Reinigungsmittel und danach Pflegemittel gemäß Hautschutzplan.



8 Was müssen Sie bei Fahrgerüsten beachten?

- A. Fahrgerüste müssen vor dem Betreten gegen unbeabsichtigtes Verfahren gesichert werden.
- B. Niedrige Fahrgerüste dürfen auch bewegt werden, während sich Personen darauf befinden.
- C. Fahrgerüste dürfen außerhalb von Gebäuden eine maximale Höhe von 12 m haben.
- D. Vor dem Verschieben müssen auf Fahrgerüsten Werkzeuge und andere lose Gegenstände gegen Herabfallen gesichert werden.



Bild: Ozan Medec/Visua

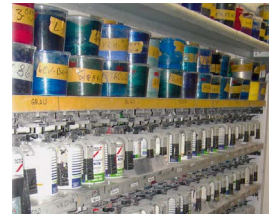
9 Sie benutzen eine Anlegeleiter. Was ist richtig?

- A. Der Anlegewinkel muss stimmen: Winkel 65°–75°.
- B. Stehleitern kann ich auch als Anlegeleitern verwenden.
- C. Auf der Leiter kann ich nur gefahrlos auf der obersten Stufe arbeiten, wenn ich mich mit einer Hand festhalten kann.
- D. Leitern mit lockeren Stufen darf ich weiter verwenden, solange sie noch in den Holmen halten.
- E. Zum Übersteigen einer Anlegekante muss die Leiter die Anlegekante mindestens 1 m überragen.
- F. Die Leiter muss gegen Wegrutschen und Einsinken gesichert sein.



10 Was beachten Sie beim Umgang mit Lacken und Lösemitteln?

- A. Da ich täglich das Lösemittel am Arbeitsplatz benötige, darf ich maximal den Wochenvorrat dort abstellen.
- B. Lacke und Lösemittel müssen in gut belüfteten Räumen gelagert werden.
- C. Gebinde sind verschlossen zu lagern.



11 Welche Eigenschaften hat das gekennzeichnete Lösemittel?

- A. Giftig
- B. Gesundheitsgefährlich
- C. Ätzend
- D. Leicht entzündbar



12 Welche Aussage ist richtig?

- A. Für die Demontage von Lampen im Innenbereich muss ich keine Sicherung ausschalten.
- B. Bauleuchten müssen mindestens sprühwassergeschützt sein.
- C. Ich kann jede Leuchte als Bauleuchte verwenden.
- D. Auf Baustellen dürfen Elektrogeräte nur am Baustromverteiler angeschlossen werden.



13 Wann ist Hautpflege wichtig?

- A. Nach Arbeitsende.
- B. Wenn Schutzhandschuhe getragen werden, sind Hautpflegemittel überflüssig.
- C. Nach häufigem Händewaschen.



14 Sie arbeiten auf einem Gerüst in großer Höhe. Was müssen Sie beachten?

- A. Den Arbeitsplatz auf dem Gerüst muss ich über eine Außenleiter erreichen können.
- B. Gerüste mit mehr als 2 m Höhe müssen eine Absturzsicherung haben.
- C. Der Gerüstbelag muss ausreichend tragfähig und dicht aneinander gelegt sein.
- D. Wenn das Gerüst nicht hoch genug ist, darf ich auf der obersten Gerüstebene auf einer Stehleiter oder einem Tritt arbeiten.



15 Welche Regeln gelten beim Aufstellen einer Stehleiter?

- A. Leitern über 2 m Länge müssen von einer zweiten Person gehalten werden.
- B. Beim Aufstellen in Verkehrsbereichen müssen geeignete Absperrmaßnahmen getroffen werden.
- C. Die Spreizsicherung muss gespannt und der Untergrund muss fest sein.
- D. Die Stehleiter muss mindestens so lang sein, dass man seinen Arbeitsplatz, auf der obersten Sprosse stehend, erreichen kann.
- E. Eine tägliche Sichtprüfung entfällt bei GS-geprüften Leitern (GS= geprüfte Sicherheit).



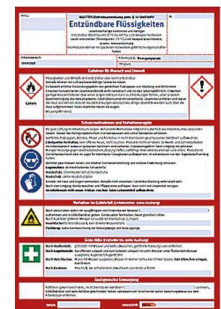
16 Wann dürfen Sie Leitern nicht mehr benutzen?

- A. Bei defekten bzw. verbogenen Holmen oder Stufen.
- B. Wenn Leitern länger als fünf Jahre nicht mehr verwendet wurden.
- C. Wenn bei Stehleitern die Spreizsicherung fehlt.
- D. Bei fehlerhaftem Farbanstrich.



17 Welche Maßnahmen haben bei ständig wechselndem Arbeitsplatz zu erfolgen?

- A. Ich muss auf jeder neuen Baustelle vom Kundenunternehmen unterwiesen werden.
- B. Es genügt, wenn ich einmal im Jahr von meinem Zeitarbeitsunternehmen unterwiesen werde.
- C. Die Betriebsanweisungen des Kundenbetriebs sind zu befolgen. Bei Unklarheiten oder Störungen wende ich mich an meinen Vorgesetzten/meine Vorgesetzte im Kundenbetrieb.



18 Ist beim Entfernen alter Metallschutzanstriche mit gefährlichen Stoffen zu rechnen?

- A. Nein.
- B. Ja, zum Beispiel Bleimennige oder Zinkchromat.

19 Wie können Sie Absturzgefahren vermeiden?

- A. Ich benutze möglichst häufig eine Teleskopstange und arbeite vom Boden.
- B. Da kann ich nichts dagegen machen. Absturzgefahren lassen sich bei Malertätigkeiten nicht verhindern.



© Ingo Bartussek/Fotolia.com

20 Wie öffnen Sie eine Verpackung?

- A. Ich ziehe das Messer immer zum Körper, dadurch habe ich mehr Kraft.
- B. Schnitte führe ich vom Körper weg aus.
- C. Ich verwende nur Sicherheitsmesser, z. B. mit automatisch zurückspringender Klinge.
- D. Da ich das Messer ständig brauche, lege ich es mit offener Klinge am Arbeitsplatz ab.

